



“LUIS GORDILLO. CONFESIÓN GENERAL”

- **Exposición:** “LUIS GORDILLO. CONFESIÓN GENERAL”.
 - **Artista:** Luis Gordillo.
 - **Comisarios:** Santiago Olmo y Juan Antonio Alvarez Reyes
 - **Inauguración:** 6 de octubre de 2016 a las 20,00 horas.
 - **Fecha:** del 7 de octubre de 2016 al 28 de febrero de 2017
 - **En coproducción con:** Patronato Alhambra y Generalife, Centro Guerrero, Koldo Mitxelena Kulturenea y el Centro Gallego de Arte Contemporáneo.
-

El Centro Andaluz de Arte Contemporáneo presenta la exposición “Luis Gordillo. Confesión General”, que se abre al público desde el día 7 de octubre de 2016 hasta el 28 de febrero de 2017. Se trata de la primera exposición retrospectiva de Luis Gordillo en Sevilla, la ciudad en la que nació en 1934.

La muestra está coproducida por las siguientes instituciones: el Patronato de la Alhambra y el Generalife, el Centro Guerrero, el centro Koldo Mitxelena Kulturenea de San Sebastián y el Centro Gallego de Arte Contemporáneo de Santiago de Compostela, lugares a los que viajará tras su clausura en Sevilla.

Se trata de la exposición más importante realizada sobre Luis Gordillo tras las antológicas del MACBA (1999) y del Museo Nacional Centro de Arte Reina Sofía (2007). En esta muestra del CAAC se reúnen cerca de doscientas piezas y se hace un recorrido por casi seis décadas y todas sus etapas creativas.

En la exposición se sigue un desarrollo cronológico agrupado por salas específicas que tienen en cuenta las siguientes paradas: sus dibujos automáticos en relación con el informalismo; sus cabezas emparentadas con el pop británico junto a tricuatropatas, peatones y automovilistas; el dibujo como vertebrador de su producción de los años 70 junto con sus experiencias con la imagen fotográfica y la serialidad durante la mayor parte de esa década; los 80 señalizados principalmente en la serie de Los Meandros; los 90 agrupados en torno a uno de su más importantes cuadros *Blancanieves y el Pollock feroz*; en los 2000 con nuevas experimentaciones en soportes y técnicas dando entrada a lo digital, para terminar el recorrido con una nueva serie de cabezas realizadas en el año 2015. Al mismo tiempo, se dedica un espacio a intentar mostrar cómo construye sus obras a partir de una reconstrucción o simulación de su estudio.

La obra pictórica de Luis Gordillo ha sido analizada por críticos y estudiosos. En palabras de Luis F. Martínez Montiel, *“en el caso de Luis Gordillo, más que recibir el influjo de su entorno, es de los artistas que marcan y condicionan el medio que les rodea o al menos el ámbito en el que su actividad se desenvuelve, en este caso el de la creación. Desde el principio se debe resaltar esta actitud en un trabajo en solitario, muy frecuentemente a contracorriente, diferenciado y claramente convertido en modelo para otros muchos, no solo los que directamente han compartido espacios y tiempos con él, sino para los que sigue siendo un modelo pese a las diferencias de edad y de perspectivas”*.

Según el crítico Francisco Calvo Serraller, en la obra de Gordillo *“hay una identificación de lo dibujístico con lo pictórico, obsesión por la creación de espacios, grafismo basado en rayados, punteados, manchas y cuadrículas, uso de tinta china con barridos de lápiz, tachaduras y raspaduras, ciertas evocaciones vagamente figurativas y presencia de signos identificables (letras, números, cruces, etc.)”*. La producción de Gordillo se ha caracterizado por hacer más complejas las categorías estéticas y los dilemas artísticos, buscando salirse de las simples definiciones y de marcos preestablecidos, para lo que ha desarrollado una constante investigación que le ha llevado a una experimentación permanente.

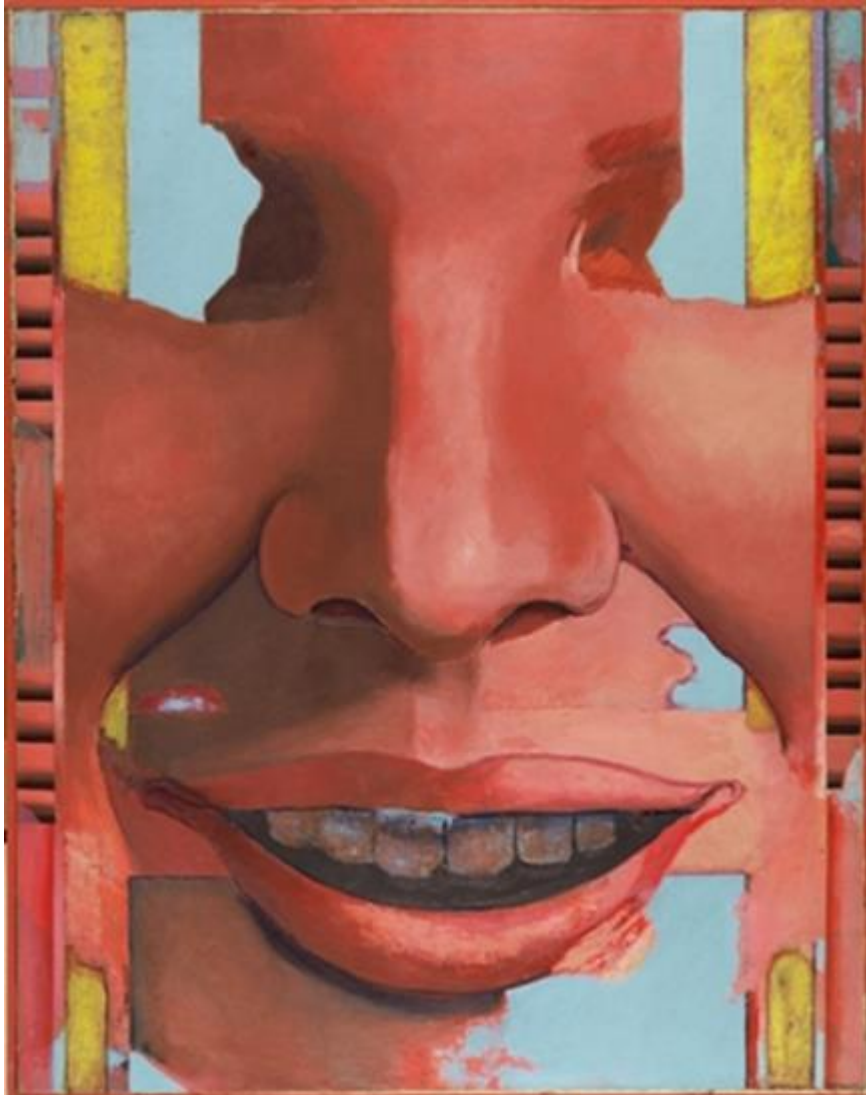
Luis Gordillo es Premio Nacional de Artes Plásticas, Medalla de Oro al Mérito de las Bellas Artes, Premio Velázquez e Hijo Predilecto de Andalucía, entre otros muchos reconocimientos. Ha desarrollado una dilatada carrera en el campo de la pintura que viene a aglutinar diversos lenguajes en una amplia variedad de planteamientos, informales o formales, abstractos o figurativos, desplegada en las obras a lo largo de casi seis décadas.

Tras pasar por la Facultad de Derecho de la Universidad Hispalense, se formó en la Escuela de Bellas Artes, y en el año 1958 realizó su primer viaje a París donde entró en contacto con el informalismo, conociendo posteriormente el Pop-art, estética que le ofreció nuevos caminos de expresión. El viaje a París fue determinante en su carrera, realizando a su regreso, en 1962, su primera exposición en Sevilla, en concreto en el Club La Rábida. Volvería a exponer en Sevilla en 1967 en la famosa galería La Pasarela. Otro de los episodios que marcan la trayectoria artística de Luis Gordillo es su viaje a Londres, y que explica su época pop. En Londres conoce la obra de Hamilton y la de Hockney entre otros y, poco después, las nuevas propuestas norteamericanas, a través de la exposición *Arte de*

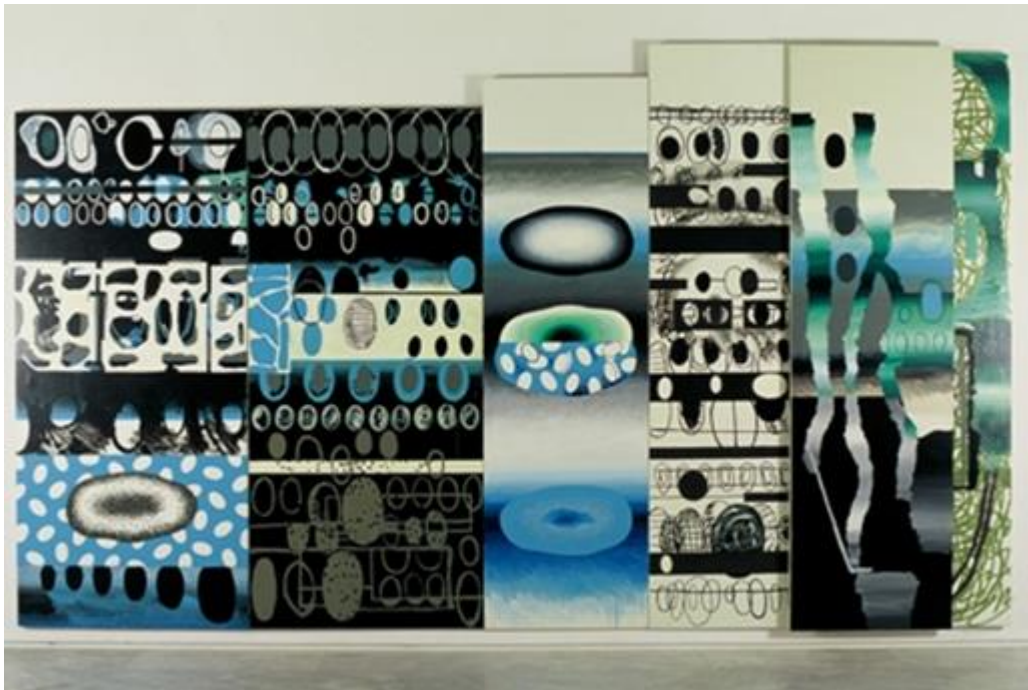
España y América, donde Robert Rauschenberg, Jasper Johns y Larry Rivers despertaron aún más su interés por esa nueva figuración tan sugerente.

Luis Gordillo está considerado como el “padre de la nueva figuración madrileña”, grupo en el que estaban andaluces como Manolo Quejido, Guillermo Pérez Villalta o Carlos Alcolea, Luis Gordillo está considerado como uno de los más importantes pintores españoles de las últimas décadas. Su obra está presente en los principales museos nacionales e internacionales. Ha participado en Bienales como las de Venecia y São Paulo, entre otras, así como en destacadas exposiciones en todo el territorio nacional y en el extranjero.

DOCUMENTACIÓN GRÁFICA



Luis Gordillo. *Gran Cabeza.* 1965. Colección del Centro Andaluz de Arte Contemporáneo.



Luis Gordillo. *Sinfonía Bisagra*. 1993. Colección Centro Andaluz de Arte Contemporáneo.



Luis Gordillo. *Los Chinos*. 1969. Colección Fundación Obra Social Monte de Piedad de Madrid.



Datos del CAAC

Centro Andaluz de Arte Contemporáneo

Monasterio de la Cartuja de Santa María de Las Cuevas

Entradas por: Avda. Américo Vespucio, 2 | Camino de los Descubrimientos, s/n.

41092 Sevilla

Tel.: (34) 955 03 70 70

Fax: (34) 955 03 70 52

E-mail: prensa.caac@juntadeandalucia.es

Horario

Martes a sábado de 11,00 a 21,00 horas.

Domingos: de 10,00 a 15,30 horas.

Lunes: cerrado.

Festivos: consultar con el centro.

Días y horas de entrada gratuita:

Martes a viernes de 19,00 a 21,00 horas.

Sábados de 11,00 a 21,00 horas.